

2009-2019

PROGRAM
ROZVOJE
KULTURY
VE MĚSTĚ PLZNI



OBSAH

PREAMBULE

1

VIZE

3

1. PLZEŇ EVROPSKÝM HLAVNÍM MĚSTEM KULTURY 2015

4

1.1. Podmínky úspěšné kandidatury

6

2. PLZEŇ HRDÁ A SOBĚSTAČNÁ

10

2.1. Financování kultury

12

3. PLZEŇ ŽIVÁ SE ZNAČKOU KVALITY V OBLASTI KULTURY A UMĚNÍ

14

3.1. Živé umění se značkou nejvyšší kulturní kvality

16

3.2. Kulturní infrastruktura ve vlastnictví města

22

3.3. Kulturní infrastruktura ve vlastnictví partnerů

26

3.4. Dostupnost a udržitelnost významných veřejných kulturních služeb

28

4. PLZEŇ TVŮRČÍ, INSPIRUJÍCÍ A KOMUNIKUJÍCÍ

30

4.1. Podpora nezávislé produkce

32

4.2. Informace, komunikace, prezentace

36

4.3. Synergie a spolupráce

39

4.4. Multikulturní město

40

5. PLZEŇ NEZAPOMÍNÁJÍCÍ

43

5.1. Péče o městskou památkovou rezervaci v centrálním území města

44

6. PLZEŇ PŘITAŽLIVÁ

48

6.1. Veřejný prostor jako umělecké dílo

50

6.2. Plzeň jako mezinárodní destinace kulturního turismu

53

7. PLZEŇ VZDĚLANÁ A PROSPERUJÍCÍ

56

7.1. Odbornost, transparentnost a nezávislost v koncipování, rozhodování a hodnocení v kultuře a umění

58

7.2. Vzdělávání – cesta k prosperitě

62

7.3. Kultura a umění – prostor pro podnikání

64

7.4. Kultura jako základní součást života občanů, rozšiřování relevantního trhu

65

PROGRAM ROZVOJE KULTURY VE MĚSTĚ PLZNI NA LÉTA 2009–2019

Město Plzeň Programem rozvoje kultury ve městě Plzni na léta 2009–2019 nahrazuje Kulturní politiku města Plzně schválenou Zastupitelstvem města Plzně usnesením č. 585/2001.

PREAMBULE

Město Plzeň,

vycházejíc z Ústavy České republiky, Listiny základních práv a svobod a Zákona o obcích č. 128/2000 Sb., v aktuálním znění, s vědomím, že kultura je významnou oblastí pro město Plzeň a jeho občany, přináší obohacení života města, zvyšuje jeho přitažlivost, propagaci a cestovní ruch, přispívá k vnitřní stabilitě člověka a celého městského společenství, přispívá k sebeidentifikaci člověka jako svobodné individuality i k identifikaci s městem a jeho historií, k rozvoji jeho intelektuální, emocionální a morální úrovně, a tím plní vedle oblasti školství celoživotní výchovně vzdělávací funkci, vytváří prostor pro kontakty s vnějším světem, komunikaci a setkávání, pomáhá k začlenění handicapovaných občanů do společnosti, pomáhá pochopit a poznat ostatní lidi, národy, společenství a jejich historii, a tím je též účinnou prevencí proti kriminalitě, rasismu a xenofobii, je dále významným ekonomickým faktorem v mnohém zásadně spolurozhodujícím o kvalitě budoucnosti života města, je nedílnou součástí rozvoje města Plzně, přičemž pod pojmem kultura se pro účely tohoto dokumentu rozumí všechny formy tvořivé, vzdělávací a poznávací činnosti, které si prostřednictvím organizované i neorganizované činnosti kladou za cíl harmonický, duševní, psychický, intelektuální, sociální i tělesný rozvoj člověka, směřující k zachování jeho historického vědomí a identity, k uchování a rozvoji historického dědictví ve sféře duchovní a materiální a k rozvoji tvůrčího potenciálu jedince i společnosti ve všech oblastech lidského konání,

pokládá kulturu za oblast veřejného zájmu.



VIZE

Plzeň je otevřená a komunikující metropole s kvalitní kulturní a uměleckou scénou, vlídné město pečující o svůj vzhled, o své kulturní dědictví, obyvatele i návštěvníky. Je provokující, inspirující a lákající, město příjemné pro život, město, které musíte vidět, město, kde budete chtít žít.

KANDIDATURA NA TITUL EVROPSKÉ HLAVNÍ MĚSTO KULTURY 2015 – NÁSTROJ NAPLNĚNÍ VIZE

Vznik Programu rozvoje kultury je úzce provázán s kandidaturou města na titul Evropské hlavní město kultury 2015 (EHMK 2015). Evropské hlavní město kultury je příležitostí, jak v evropském kontextu korunovat úsilí o proměnu města v souladu s nadepsanou vizí, plánovaná opatření stanovená v tomto Programu jsou ale k naplnění vize potřeba i bez ohledu na probíhající soutěž kandidátských měst. Plzeň zvítězí!

PRIORITY PROGRAMU

1. **PLZEŇ** Evropským hlavním městem kultury 2015
2. **PLZEŇ HRDÁ** a soběstačná
3. **PLZEŇ ŽIVÁ** se značkou kvality v oblasti kultury a umění
4. **PLZEŇ TVŮRČÍ, INSPIRUJÍCÍ A KOMUNIKUJÍCÍ**
5. **PLZEŇ NEZAPOMÍNÁJÍCÍ**
6. **PLZEŇ PŘITAŽLIVÁ**
7. **PLZEŇ VZDĚLANÁ A PROSPERUJÍCÍ**

PLZEŇ

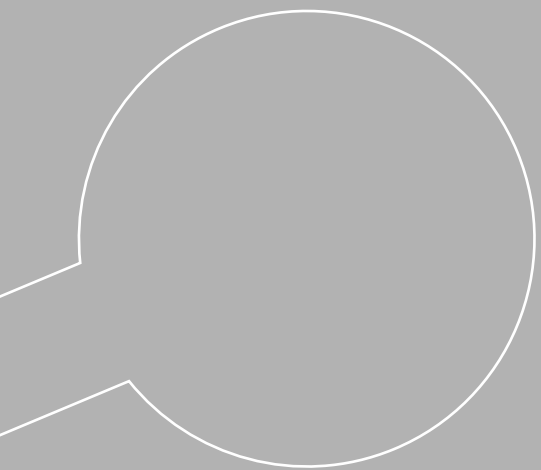
1

1. PLZEŇ EVROPSKÝM HLAVNÍM MĚSTEM KULTURY 2015

1.1. Podmínky úspěšné kandidatury

HLAV

EVROPSKÝM



NÍM
MĚSTEM
KULTURY

SO
SO
SO

1.1. PODMÍNKY ÚSPĚŠNÉ KANDIDATURY

CÍL

Zajistit všechny nezbytné organizační, finanční a institucionální kroky k získání titulu Evropské hlavní město kultury 2015 a k úspěšné realizaci projektu tak, aby přinesla žádané efekty v posílení ekonomické a sociální stability města.

MĚŠTEFM

OPATŘENÍ

1.1.1. PŘIHLÁŠKA DO SOUTĚŽE A AKCE V RÁMCI KANDIDATURY

Přihlásit se do soutěže o titul Evropské hlavní město kultury v roce 2015 a do 31. 10. 2009 odevzdat Ministerstvu kultury ČR přihlášku v české a anglické verzi; zajistit její důstojnou prezentaci před porotou.

1.1.2. CONTROLLINGOVÝ OBJEKT PLZEŇ 2015

V případě úspěchu v soutěži a získání titulu EHMK 2015 je od rozpočtového roku 2011 veden v rozpočtu města controllingový objekt Plzeň 2015 jako rozpočtový nástroj sloužící k financování realizace projektu EHMK 2015. Následně budou tyto finanční prostředky města smluvně převedeny městem účelově založené kulturní organizaci Plzeň 2015, přičemž tento systém může být upraven v závislosti na způsobu poskytování finančních transferů i od ostatních donátorů (EU, státní rozpočet, sponzoři, partneři).

Objektivně ověřitelné indikátory:

- Od rozpočtového roku 2011 je v rozpočtu města veden controllingový objekt Plzeň 2015.

Předpokládané náklady:

cca 20 mil. Kč/rok

Zdroje financování:

rozpočet města Plzně

1.1.3. ÚČELOVĚ ZALOŽENÁ KULTURNÍ ORGANIZACE „PLZEŇ 2015“

Zkušenosti z jiných měst, která zvítězila v soutěži o titul Evropské hlavní město kultury a podmínka existence samostatného organizačního subjektu svědčí o tom, že jedinou možnou cestou v případě získání titulu EHMK 2015 je účelově založit samostatnou kulturní organizaci s věcně a časově omezeným mandátem do roku 2016, která bude odpovědná za realizaci všech souvisejících projektů. Základním předpokladem úspěchu je kontinuita týmu, nezávislost a jednoznačně definovatelná manažerská odpovědnost doprovázená odpovídajícím institucionálním a finančním zázemím.

Organizace Plzeň 2015 bude koordinovat, organizovat a řídit veškeré aktivity související s projektem Plzeň EHMK 2015 včetně programové náplně, její realizace i evaluace. Činnost organizace má tři základní oblasti, a to realizaci kulturních programů, PR a propagaci celého projektu EHMK 2015 a financování vlastního provozu organizace. Jejím úkolem bude jednak podpora progresivních, inovativních a mezioborových kulturních a uměleckých projektů, jednak podpora spolupráce institucí z různých rezortů. Finanční prostředky rozpočtované na controllingovém objektu Plzeň 2015 a zároveň prostředky získané od ostatních donátorů (viz 1.1.2.) budou používány na financování mimořádných uměleckých počinů realizovaných v Plzni s maximálním důrazem na přitahování zahraničních umělců do Plzně.

Objektivně ověřitelné indikátory:

- Nejpozději do konce roku 2010 je založena kulturní organizace „Plzeň 2015“ s vlastní subjektivitou a kompetencemi a je městem jmenována správní a dozorčí rada.
- Nejpozději do poloviny roku 2011 je jmenován její generální ředitel a užíjí management.

- Nejpozději do konce roku 2016 organizace zaniká poté, co orgány města Plzně schválí závěrečnou zprávu o realizaci projektu.
- Získává finanční prostředky rozpočtované na controllingovém objektu Plzeň 2015 a od ostatních donátorů (viz 1.1.2.)
- Od roku 2012 rozdělují prostředky v rámci otevřeného grantového řízení.
- Od roku 2013 je 30 % projektů v Plzni realizováno zahraničními subjekty.
- Pro sběr projektových záměrů existuje komplexní systém, který je uživatelsky přívětivý i pro zahraniční umělce a zahraniční produkce (podmínky a formuláře v AJ, možnost komunikace v AJ).
- Do konce roku 2015 je realizováno nejméně 200 projektů.
- Do konce roku 2016 vycházejí v celosvětovém deníku (např. Financial Times, International Herald Tribune, FAZ) nejméně 2 články reflektující projekty realizované v Plzni.

Předpokládané náklady na financování kulturních programů a PR aktivit:

ve výši získaných prostředků rozpočtovaných na controllingovém objektu Plzeň 2015 a od ostatních donátorů (viz 1.1.2.)

Předpokládané náklady na financování vlastního provozu organizace: cca 18 mil. Kč po celou dobu její existence (přibližně 3 mil. Kč ročně).

Zdroje financování:

rozpočet města Plzně, rozpočet Plzeňského kraje, státní rozpočet, EU, partneři a sponzoři.

1.1.4. DOTAČNÍ PROGRAM „PLZEŇ 2015“

V případě získání titulu EHMK 2015 je nezbytné navýšit objem prostředků rozdělovaných v rámci otevřeného grantového řízení města Plzně s tím, že se v zásadě neliší podmínky pro organizace zřizované či zakladané městem a nezávislé produkce. Jde o podporu výhradně neinvestičních projektů místních subjektů a občanských aktivit, které realizují projekty spojené se získaným titulem Evropské hlavní město kultury 2015.

Objektivně ověřitelné indikátory:

- Existuje samostatný grantový program na financování projektů souvisejících s EHMK 2015 (vyhledává a financuje projekty, které jsou v souladu s tematickými pilíři projektu EHMK 2015) v ideálním objemu nejméně 4 mil. Kč/rok.
- Počínaje rokem 2011 grantový program vedle dosavadních témat samostatně podporuje:
 - mimořádné umělecké počiny v celorepublikovém kontextu (prioritní oblasti: divadlo, design, nová média a technologie, umění ve veřejném prostoru, site-specific projekty),
 - místní iniciativy propojující umění a rozvoj komunity (umění jako nástroj pro sociální inkluzi, umění jako nástroj budování občanství a sousedské soudržnosti, umění jako nástroj mapování místní paměti a budování lokálního patriotismu),
 - uměleckou produkci plzeňských žáků a studentů (základní umělecké školy, umělecké obory na VŠ a SŠ, společná tvorba učitelů, žáků a studentů),
 - uměleckou produkci menšin a pro menšiny.

Předpokládané náklady:

dle možností rozpočtu města v rámci kapitoly 2.1.1.

Zdroje financování:

rozpočet města Plzně

**1.1.5.
ZNAČKA „PODPORUJI PLZEŇ –
EVROPSKÉ HLAVNÍ MĚSTO KULTURY 2015“**

Vytvořit prestižní značku, která oficiálně zaštití vybrané kvalitní podnikatelské záměry nebo investory v oblasti kultury a služeb.

Objektivně ověřitelné indikátory:

- Značka je poprvé udělena nejpozději v roce 2014.
- V letech následujících po roce 2014 dochází ke každoročnímu nárůstu nominovaných společností o 20 %.

Předpokládané náklady:

nelze stanovit, dle realizace

Zdroje financování:

v rámci rozpočtu Plzeň 2015



PLZEŇ

À
D
R
T



A SO

PLZEŇ 2

2. PLZEŇ HRDÁ A SOBĚSTAČNÁ

2.1. Financování kultury



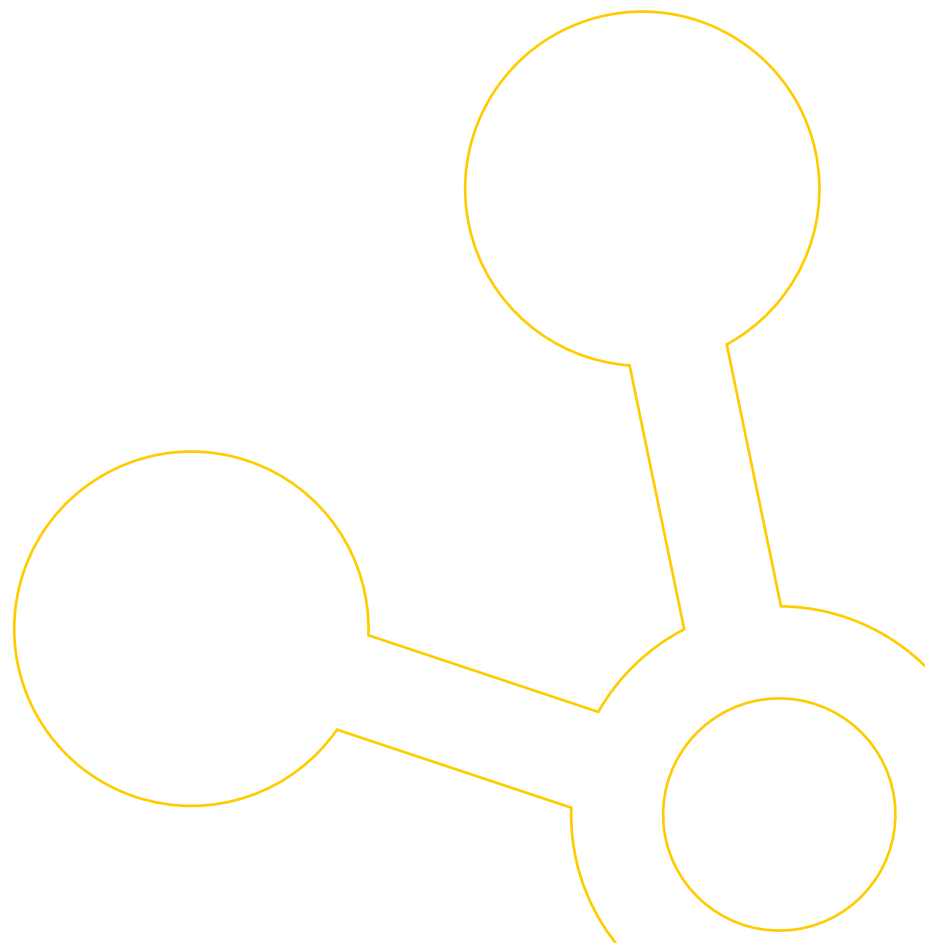
BĚŠTAČNÁ

2.1. FINANCOVÁNÍ KULTURY



CÍL

Financování kultury a její udržitelný rozvoj



OPATŘENÍ

2.1.1. UDRŽITELNÉ VÝDAJE MĚSTA NA PROVOZ KULTURY DO ROKU 2019

Financování provozu kultury udržet minimálně na 9 % provozních výdajů města Plzně (průměr posledních pěti let), a tím zajistit jeho dlouhodobou udržitelnost. Financováním provozu kultury se rozumí provozní příspěvky příspěvkových organizací, dotace, jednoleté i víceleté granty do roku 2019.

Objektivně ověřitelné indikátory:

- Udržení minimálně 9 % provozního rozpočtu města Plzně určených na financování provozu kultury do roku 2019.

Předpokládané náklady:

v rámci provozního rozpočtu města

Zdroje financování:

rozpočet města Plzně



HRDÁ



ŽIVÁ

PLZEŇ

3

3. PLZEŇ ŽIVÁ SE ZNAČKOU KVALITY V OBLASTI KULTURY A UMĚNÍ

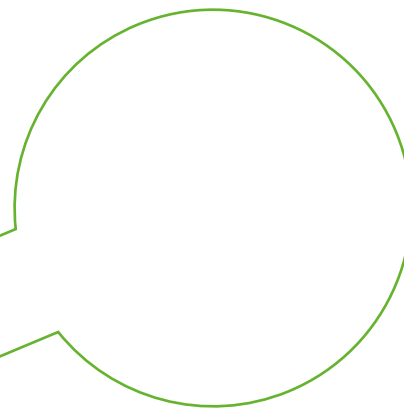
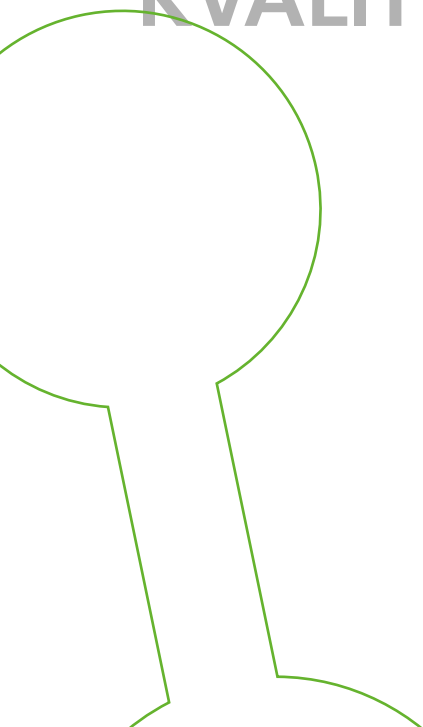
- 3.1. Živé umění se značkou nejvyšší kulturní kvality
- 3.2. Kulturní infrastruktura ve vlastnictví města
- 3.3. Kulturní infrastruktura ve vlastnictví partnerů
- 3.4. Dostupnost a udržitelnost významných veřejných kulturních služeb



3.1. ŽIVÉ UMĚNÍ SE ZNAČKOU NEJVYŠŠÍ KULTURNÍ KVALITY

CÍL

Usilovat o zvýšení kvality kultury a umění, podporovat vznik a prezentaci špičkové kulturní a umělecké produkce a využívat ji k budování kulturního renomé města s mezinárodním dosahem.



OPATŘENÍ

3.1.1. ŠPIČKOVÁ PRODUKCE V PLZNI

Vytvářet podmínky pro vznik špičkových uměleckých projektů v rámci činnosti vlastních příspěvkových organizací, současně v rámci provázaného systému veřejné podpory vytvářet příležitosti dostupné nezávislým subjektům a jednotlivcům, jako jsou stáže, stipendia, rezidenční pobyty.

Objektivně ověřitelné indikátory:

- Každá instituce spolupracuje s držitelem ocenění v daném oboru.
- Počínaje rokem 2012 je každoročně nominováno k ocenění divadelní představení vzniklé v Plzni (viz 3.1.8.).
- Počínaje rokem 2011 je v Plzni každoročně realizován projekt držitelem významného uměleckého ocenění (například Thálie, účast na Pražském jaru, cena Alfréda Radoka, cena Jindřicha Chalupeckého).
- Počínaje rokem 2013 je každoročně ve veřejném prostoru osazeno dílo celorepublikově ceněného nebo zahraničního umělce.
- Počínaje rokem 2014 se v Plzni uskuteční nejméně 1 projekt výstavy, který je celostátně reflektován nejméně 1 recenzí v celostátním týdeníku (víkendové příloze celostátního deníku) anebo 1 profilovým článkem v lifestylelovém měsíčníku nebo 1 TV reportáží v celostátní televizi.
- V rámci 3letého komplexního hodnocení kulturní nabídky v Plzni je dle názorů odborné veřejnosti oceňována zvyšující se kvalita.

Předpokládané náklady:

v rámci provozních výdajů jednotlivých organizací

Zdroje financování:

rozpočet města Plzně, rozpočet Plzeňského kraje, rozpočet Ministerstva kultury ČR, vlastní výnosy organizací, partneři a sponzoři

3.1.2. KVALITA FESTIVALŮ

Plzeň je unikátní svou koncentrací festivalů a pouličních produkcí. Od února do prosince se ve městě stále něco děje. Řada festivalů je v celorepublikovém kontextu mimořádných. Přesto je nezbytné posílit kvalitu a rozmanitost festivalových nabídek prostorem pro setkávání, diskuzi a neformální vzdělávání.

Objektivně ověřitelné indikátory:

- Každá instituce spolupracuje s držitelem ocenění v daném oboru.
- V rámci 3letého komplexního hodnocení kulturní nabídky v Plzni je dle názorů odborné veřejnosti oceňována zvyšující se kvalita jednotlivých festivalů.

Předpokládané náklady:

v rámci provozních výdajů jednotlivých organizátorů

Zdroje financování:

rozpočet města Plzně, rozpočet Plzeňského kraje, rozpočet MK ČR, vlastní výnosy organizátorů, partneři a sponzoři

3.1.3. MULTIKULTURNÍ A ALTERNATIVNÍ PROJEKTY

Podporovat inovační projekty s co největším zapojením veřejnosti a s mezinárodní účastí umělců.

Objektivně ověřitelné indikátory:

- Každý rok je oceněn minimálně jeden projekt v této oblasti.
- V rámci 3letého komplexního hodnocení kulturní nabídky v Plzni je dle názorů odborné veřejnosti oceňována zvyšující se kvalita jednotlivých projektů.

Předpokládané náklady:

v rámci provozních výdajů jednotlivých nositelů projektů

Zdroje financování:

rozpočet města Plzně, rozpočet Plzeňského kraje, rozpočet MK ČR, vlastní výnosy nositelů projektů, partneři a sponzoři

3.1.4. REZIDENČNÍ POBYTY

Založit propracovaný systém podpory rezidencí a stipendií, který poskytne prostor pro individuální i týmovou práci v mezioborovém kontextu za účelem přitahovat nové tvůrce, know-how, myšlenky a nápady do města a regionu a zároveň poskytnout prostor místním začínajícím i etablovaným tvůrcům. Program bude zaměřen jak na umělce z ČR, tak ze zahraničí s důrazem na partnerská města.

Objektivně ověřitelné indikátory:

- Nejpozději na konci roku 2012 je realizováno nejméně 15 rezidenčních projektů, z toho nejméně polovina zahraničních umělců.

- Nejpozději do roku 2014 rezidenční programy pokrývají všechny umělecké obory.
- Výsledky rezidenčního programu jsou každoročně reflektovány nejméně v jednom celostátním deníku, nejméně jednom celostátním týdeníku (případně víkendové příloze celostátního deníku) a nejméně jednom lifestyle časopise.

Předpokládané náklady:

v rámci možností rozpočtu města a provozních výdajů jednotlivých organizací

Zdroje financování:

rozpočet města Plzně, programy EU, partneři a sponzoři

3.1.5. MĚSTEM ZŘIZOVANÉ A ZALOŽENÉ ORGANIZACE

Kulturní instituce s přímou návazností na městský rozpočet zachovat jen u činností probíhajících kontinuálně, každodenně a nezastupitelně. U těchto institucí vytvořit strategie jejich rozvoje s výhledem na pět až deset let jako veřejné strategické dokumenty. U kulturních institucí s přímou návazností na městský rozpočet jmenovat ředitele vždy na pětileté funkční období.

Objektivně ověřitelné indikátory:

- Každá z organizací zřizovaných městem má do konce roku 2011 zpracovanou strategii svého rozvoje, která byla projednána příslušnými orgány města a je uložena na Odboru kultury MMP. Strategie obsahuje zejména:
 - vymezení programového zaměření a cílové skupiny,

- kroky směřující k rozvoji organizace z hlediska institucionálního, materiálního, personálního a uměleckého,
 - cíle z hlediska národních ocenění a účasti na mezinárodních festivalech, mezinárodních výměnách,
 - cíle v oblasti financování (především při získávání externích a sponzorských prostředků),
 - vymezení partnerů a subjektů pro spolupráci, kdy jsou zároveň definovány způsoby této spolupráce.
- Počínaje rokem 2010 jsou všichni ředitelé městem zřizovaných a založených kulturních organizací jmenováni na 5 let postupně tak, jak jim skončí 4leté mandáty. Nejméně polovinu členů výběrové komise tvoří uznávaní odborníci v daném oboru.
 - Všechny kulturní organizace zřízené či založené městem vyhotovují každoročně výroční zprávu dle jednotného manuálu schváleného Radou města Plzně.
 - Do konce roku 2011 každá organizace naplňuje stanovené cíle z hlediska vlastního, externího a sponzorského financování, provozní příspěvek města činí max. 80 % obrátu instituce.
 - Počínaje rokem 2011 je každoročně hodnoceno působení těchto organizací, které tvoří základ kulturní nabídky ve městě v daném oboru.
 - V rámci 3letého komplexního hodnocení kulturní nabídky v Plzni je dle názorů odborné veřejnosti oceňována kvalita jednotlivých institucí.
 - Výsledky všech uvedených hodnocení jsou každoročně publikovány a předkládány orgánům města.

Předpokládané náklady:

v rámci provozních výdajů jednotlivých organizací a provozních výdajů Odboru kultury MMP

Zdroje financování:

rozpočet města Plzně, vlastní výnosy organizací

3.1.6.

KONTINUÁLNÍ FINANCOVÁNÍ – VÍCELETÉ GRANTY

Kvalita vzniká pouze s možností dlouhodobé práce, která je podmíněna dlouhodobým financováním. Proto je třeba zachovat a rozvíjet systém kontinuálního financování (víceleté granty) u organizací nenapojených přímo na městský rozpočet, mezi jejichž činnosti patří významná veřejná kulturní služba, pořadatelství významných festivalů či kontinuální alternativní a multikulturní činnost se zřetelem na zapojování menšin. Tyto projekty a činnosti posuzovat prostřednictvím oponentních posudků nezávislých odborníků s přihlédnutím k možnostem městského rozpočtu a s možností veřejné prezentace a obhajoby předložených projektů a činností. U těchto projektů a činností se stanovuje povinnost subjektů čerpajících kontinuální financování (víceleté granty) předkládat každoročně městu výroční zprávu, účetní závěrku, hodnocení průběhu projektu subjektem samotným a mediálními ohlasy.

Objektivně ověřitelné indikátory:

- V průběhu roku 2011 je vyhlášen program kontinuálního financování (víceletých grantů) na další čtyřleté období 2012–2015.
- V průběhu roku 2015 je vyhlášen program kontinuálního financování (víceletých grantů) na další čtyřleté období 2016–2019.

Předpokládané náklady:

v rámci možností rozpočtu města

Zdroje financování:

rozpočet města Plzně



3.1.7. REFLEXE A DISKUZE

Podněcovat kritickou reflexi a diskuzi o kultuře a umění v Plzni. Využít prostor stávajících a zavedených médií (kulturní měsíčník, společenský magazín) k publikování recenzí a kritik, otevřít v rámci internetového portálu (viz 4.2.3.) prostor k publikování recenzí a kritik, otevřít prostor k diskuzi uživatelů a poskytovatelů kulturních služeb. Získané výstupy vztahovat k aktuálním a prestižním tématům na poli kultury a umění a k jejich propojení se společností v národním a mezinárodním měřítku.

Objektivně ověřitelné indikátory:

- V rámci pravidelného 3letého komplexního hodnocení kulturní nabídky v Plzni je kvalita reflexe a diskuze o kultuře a umění ve městě hodnocena respondenty pozitivně.
- V rámci výroční konference je vždy diskuze věnována i hodnocení uplynulého roku.

Předpokládané náklady:

v rámci provozních výdajů Odboru kultury MMP, v rámci provozních výdajů kulturních institucí, v rámci provozních výdajů vydavatelů a v rámci provozních výdajů správce webu

Zdroje financování:

rozpočet města Plzně, rozpočet Plzeňského kraje, rozpočet partnerů a sponzorů

3.1.8. UMĚLECKÁ CENA MĚSTA PLZNĚ

Vytvořit statut ceny pro plzeňské umělce a umělecké projekty realizované v Plzni udělované na základě doporučení nezávislých odborníků jako součást statutu Ceny města Plzně.

Objektivně ověřitelné indikátory:

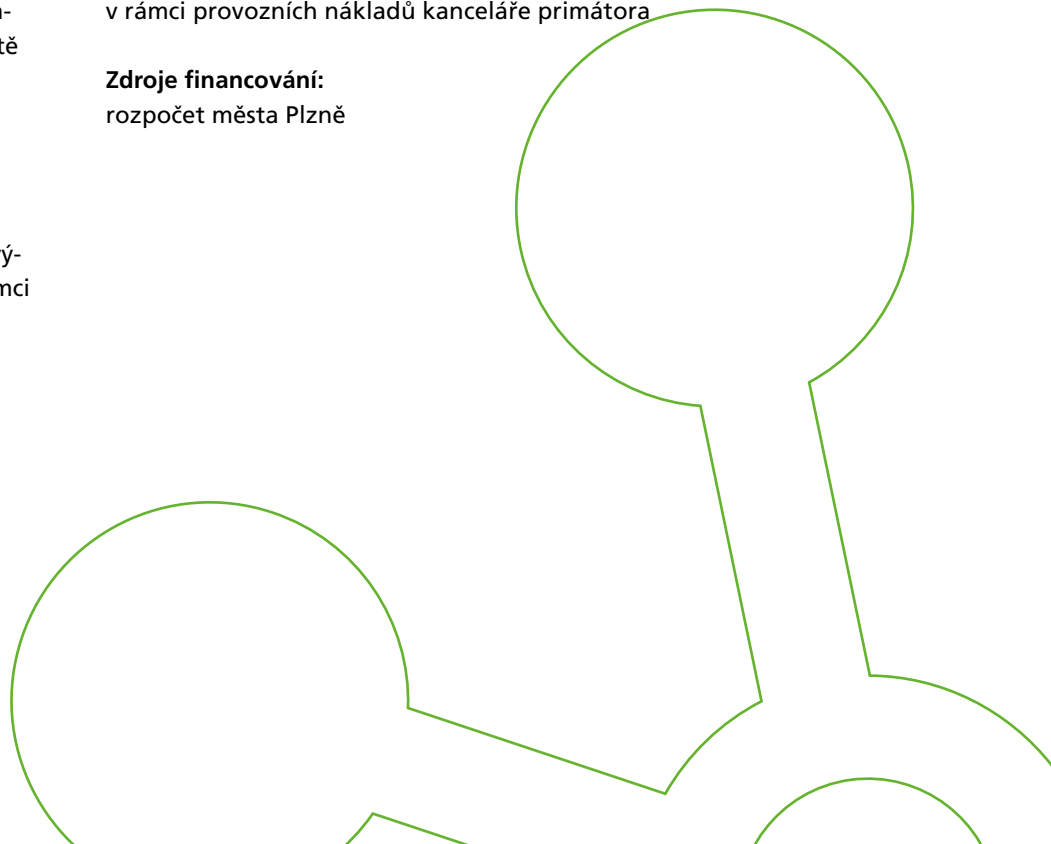
- Cena je udělována počínaje rokem 2011.
- Každoročně počet nominovaných projektů narůstá o 10 %.

Předpokládané náklady:

v rámci provozních nákladů kanceláře primátora

Zdroje financování:

rozpočet města Plzně



3.1.9. MEZINÁRODNÍ CENA LADISLAVA SUTNARA

Ladislav Sutnar je nejspíše světově nejznámějším plzeňským rodákem, jedna z ikon moderního designu. Cena bude udělována za výrazný a inovativní mezinárodní počin v oblasti designu nebo průniku umění, vědy a technologií nebo v oblasti inovativního vzdělávání v kultuře. Výzvy a lhůty k podávání nominací budou prezentovány v mezinárodních komunikačních sítích v AJ, bude využito komunikačních sítí mezi univerzitami. Cena bude mít statut mezinárodně významného ocenění udělovaného na základě mezinárodních nominací porotou sestavenou z mezinárodně uznávaných odborníků, zástupce Ministerstva kultury a primátora města Plzně.

Objektivně ověřitelné indikátory:

- Cena je udělována počínaje rokem 2013.
- Každoročně narůstá počet nominovaných projektů o 10 %.
- Každoročně narůstají reflexe Ceny v celostátních médiích o 10 %.
- Počínaje rokem 2014 je udělení ceny reflektováno v celostátní TV.

Předpokládané náklady:

v rámci provozních výdajů

Zdroje financování:

rozpočet města Plzně, rozpočet MK ČR, rozpočet partnerů a sponzorů

PLZEŇ
KULTURNÍ

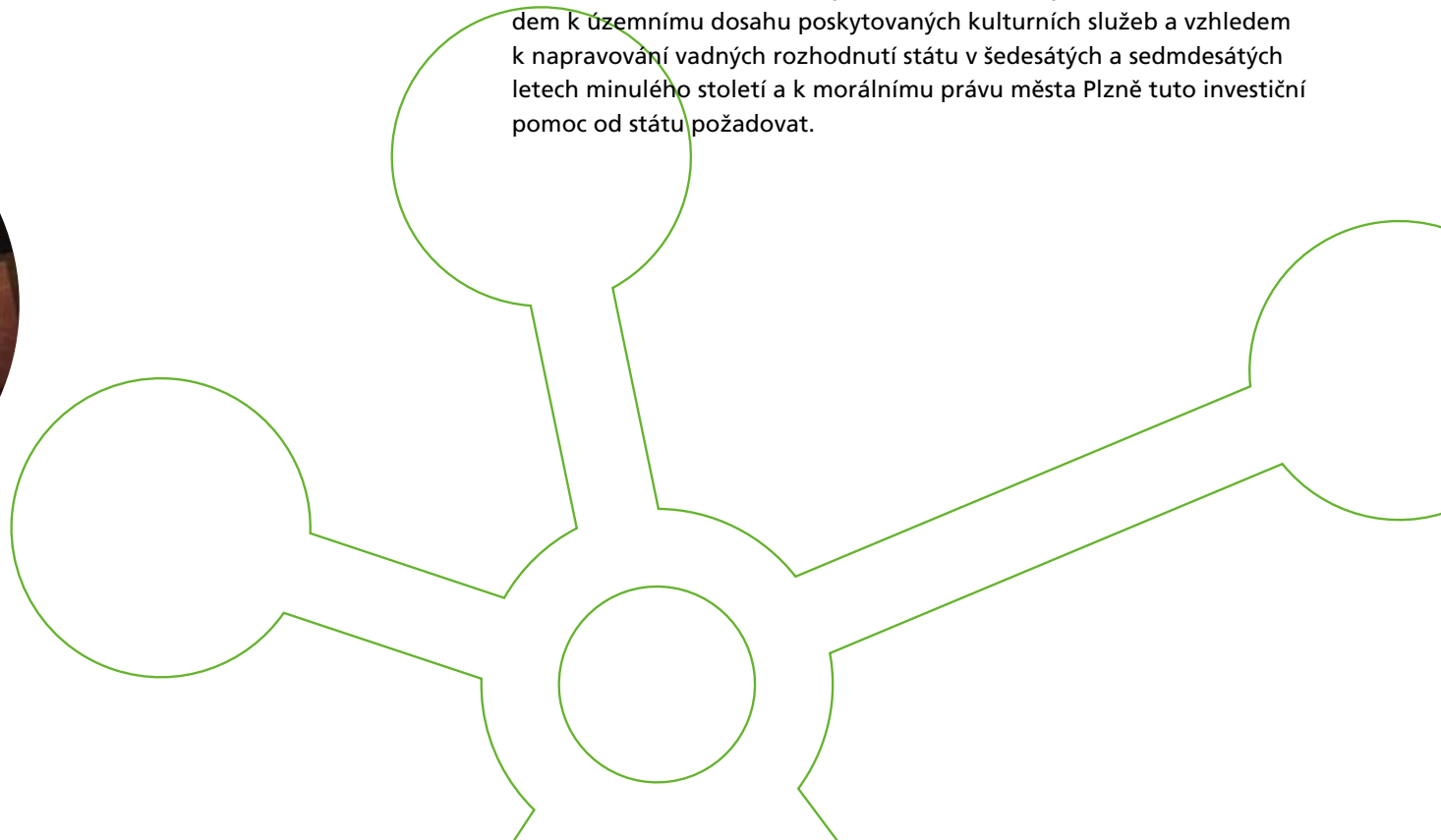
3.2. KULTURNÍ INFRASTRUKTURA VE VLASTNICTVÍ MĚSTA



CÍL

Pokračovat v projektových přípravách záměrů obsažených v Integrovaném plánu rozvoje města Plzeň – Evropské hlavní město kultury 2015, usilovat o získání dotací z ROP NUTS II Jihozápad.

Požadovat podíl a odpovědnost na financování budování významných staveb, kulturní infrastruktury od Plzeňského kraje i od státu, vzhledem k územnímu dosahu poskytovaných kulturních služeb a vzhledem k napravování vadných rozhodnutí státu v šedesátých a sedmdesátých letech minulého století a k morálnímu právu města Plzně tuto investiční pomoc od státu požadovat.



OPATŘENÍ

3.2.1. NOVOSTAVBA DIVADLA

Cílem navrhované aktivity je postavit novou budovu městského divadla, která bude schopná sloužit i jako zázemí pro koncertní činnost Plzeňské filharmonie a zároveň zajistí potřebné prostory pro takové typy produkcí, které dosud nebylo možné v Plzni realizovat. Budova bude sloužit i jako zázemí pro baletní školu a management Divadla J. K. Tyla. Díky novostavbě bude možné opustit budovu současného Komorního divadla a umožnit tak další rozvoj navazujícího území.

Objektivně ověřitelné indikátory:

- Nejpozději v roce 2011 je zahájena stavba (dostupná kapacita 500 míst hlavní sál, 200 míst studio, foyer přizpůsobené pro konání představení, restaurace, provozní zázemí pro všechny soubory).
- Objekt je kolaudován v roce 2013 (2014).
- Divadelní produkce je každoročně reflektována nejméně 4 recenzemi v celostátních denících a 4 recenzemi v celostátních týdenících (víkendové příloze celostátního deníku) a 2 profilovými články v lifestylem měsíčníku.

Předpokládané náklady:
nelze přesně vyčíslit

Zdroje financování:

rozpočet města Plzně, rozpočet Plzeňského kraje, státní rozpočet, fondy EU

3.2.2. 4X4 KULTUR FABRIK (4X4 CULTURAL FACTORY)

Vybudovat zázemí, zkušební prostory a jevištní prostory pro kulturní neprofesionální organizace v Plzni, pro alternativní umění, umělecké dílny a prostory pro rezidenční umělecké pobyty. Plzeň, ač mladá svou atmosférou, nedisponuje prostorem určeným pro nezávislou produkci, který je cíleně dimenzován pro setkávání různých žánrů (divadlo, performance, hudba, tanec, výtvarné umění). Rekonstrukcí nevyužívaného industriálního objektu vznikne multifunkční budova, kterou budou využívat především místní spolky, kulturní iniciativy a experimentální umělci. V rámci budovy bude kapacita pro rezidenční pobyty umělců.

Objektivně ověřitelné indikátory:

- Nejpozději v roce 2011 je zahájena stavba (zkušebny pro tanečníky a pro hudebníky se zázemím, hlavní sál, výstavní prostory, ateliéry, ubytování nejméně pro čtyři osoby (viz 3.1.4.).
- Nejpozději v roce 2015 probíhá kolaudace objektu.
- Do roku 2019 projde rezidenčním pobytem v objektu nejméně 30 umělců, z nichž každý zanechal výsledky svého díla v Plzni nebo se jeho dílo výslovně Plzně týká.

Předpokládané náklady:
100 mil. Kč

Zdroje financování:

rozpočet města Plzně, fondy EU

3.2.3. KNIHOVNA MĚSTA PLZNĚ

Přestože založena v roce 1867, Knihovna města Plzně nikdy nesídlila v prostorách postavených pro její účely. Vznikne multimediální centrum pro informace a vzdělávání, jehož funkce bude zdaleka překračovat prosté půjčování knih studentům a seniorům. Budova by měla počítat s prostorem minimálně pro 330 000 knih, pro 800 návštěvníků denně, se 100 místy v konferenčním sále, s 30 místy v literární kavárně či se 100 místy v čítárně s přístupem na internet.

Objektivně ověřitelné indikátory:

- Do konce roku 2013 je určen prostor pro její výstavbu.
- Do konce roku 2014 je zpracována studie.
- Do konce roku 2016 je započato se zpracováním projektové dokumentace.
- Nejpozději v roce 2019 jsou zahájeny stavební práce.

Předpokládané náklady:

130 mil. Kč

Zdroje financování:

rozpočet města Plzně, státní rozpočet, fondy EU

3.2.4. KULTURNÍ OBJEKT PEKLO

Nevyhovující stav památkově chráněného objektu Pekla je ostudou města, zvláště za situace, kdy v jeho těsném sousedství vznikne prestižní budova divadla. Díky projektu divadla může z celého bloku vzniknout obdoba „kulturquartier“ – kulturní čtvrti, proto by měl být komplexně vyřešen celý související blok. Revitalizace Pekla je nezbytností, nicméně její podmínkou je nalezení životaschopné náplně a odpovídajícího provozovatele. Je možné zvážit i formu dlouhodobého pronájmu nebo prodeje, případně i vrácení objektu státu.

Objektivně ověřitelné indikátory:

- Do konce roku 2014 je zpracován záměr využití objektu Pekla včetně závazné studie pro jeho rekonstrukci.
- Nejpozději v roce 2019 jsou zahájeny stavební práce k rekonstrukci pro nové kulturní využití (platí pouze v případě ponechání objektu v majetku města).

Předpokládané náklady:

nelze stanovit

Zdroje financování:

nelze stanovit

Poznámky k realizaci:

vypracováním záměru pro stanovení nového kulturního využití objektu Pekla pověřit Útvar koncepce a rozvoje města Plzně



3.2.5. PATTON MEMORIAL PILSEN

Vybudovat nové prostory expozice týkající se osvobození Plzně a souvisejících témat – II. sv. války, odsunu židovských rodin a expozice Muzea totality v objektu Klatovská 19 v Plzni. Objekt bude provozován obecně prospěšnou společností American Center Plzeň s dotační podporou města.

Objektivně ověřitelné indikátory:

- Nejpozději v roce 2010 je otevřena expozice Patton Memorial Pilsen.
- Nejpozději v roce 2015 jsou otevřeny ostatní expozice včetně venkovních.
- V roce 2019 dochází ke zvýšení návštěvnosti o 30 % oproti roku 2015.

Předpokládané náklady:

50 mil. Kč

Zdroje financování:

rozpočet města, rozpočet Plzeňského kraje, partneři a sponzoři

3.2.6. VODÁRENSKÁ VĚŽ

Podpořit vybudování odpovídajících expozic v jednom z unikátních objektů v těsném sousedství centrálního náměstí, v Pražské ulici. Vodárenskou věž propojit s prohlídkovou trasou plzeňského historického podzemí a zpřístupnit ji veřejnosti.

Objektivně ověřitelné indikátory:

- Nejpozději v roce 2012 je objekt kolaudován.
- Objekt nebyl nikdy veřejnosti zpřístupněn, návštěvnost tedy vzroste o 100 %.

Předpokládané náklady:

nelze nyní odhadnout

Zdroje financování:

Plzeňský Prazdroj, a.s., Plzeňská vodárna, dotace z rozpočtu města

V A I T A

3.3. KULTURNÍ INFRASTRUKTURA VE VLASTNICTVÍ PARTNERŮ



CÍL

Spolupracovat a podílet se na modernizaci stávající a doplnění kulturní páteřní infrastruktury na území města, která je zřizovaná nebo provozovaná státem, Plzeňským krajem nebo městskými obvody. Tato infrastruktura slouží jak obyvatelům města, tak i jeho návštěvníkům, a je pro rozvoj kultury ve městě klíčová. Tato infrastruktura má významný potenciál pro rozvoj kulturního turismu a díky multiplikačním efektům představuje ekonomický přínos pro město Plzeň. Spolupráce na rozvoji této infrastruktury je proto důležitým předpokladem naplňování cílů Programu.

OPATŘENÍ

3.3.1. SOUČINNOST PŘI VÝSTAVBĚ ZÁPADOČESKÉ GALERIE

V moderních dějinách České republiky nebyla postavena novostavba, která by od počátku byla zamýšlena jako galerie. Západočeská galerie v Plzni je svým sbírkovým fondem českého výtvarného umění v celorepublikovém kontextu unikátní institucí, nemá jej však kde vystavovat. V Plzni neexistují prostory, které by svými parametry a kapacitou odpovídaly evropským standardům galerií ve městech srovnatelné velikosti.

Objektivně ověřitelné indikátory:

- V roce 2010 existuje dohoda o spolupráci na přípravě a řízení projektu uzavřená mezi městem Plzeň a Plzeňským krajem (ZMP 3. 9. 2009 rozhodlo o převodu pozemku za 1 Kč Plzeňskému kraji po kolaudaci budovy).
- V roce 2014 je zahájena stavba.
- V roce 2015 je stavba kolaudována.
- V roce 2019 galerii navštívuje nejméně o 30 % více návštěvníků než v roce 2015.
- Výstavní činnost Západočeské galerie je každoročně reflektována nejméně 4 recenzemi v celostátních denících a 4 recenzemi v celostátních týdenících (víkendové příloze celostátního deníku) a 2 profilovými články v lifestylelovém měsíčníku.

Předpokládané náklady:

nejdou očekávány náklady města

Zdroje financování:

rozpočet Plzeňského kraje, fondy EU

3.3.2. ZŘÍZENÍ MUZEA DESIGNU A ŽIVOTNÍHO STYLU

V Plzni nesídlí ani jedna státní instituce celorepublikového významu. Vzhledem k velikosti a ekonomickému významu města je snaha o umístění takové instituce zásadní. Záměrem je ve spolupráci s Uměleckoprůmyslovým muzeem v Praze zřídit jeho samostatnou pobočku, která se bude zcela věnovat tématu designu a životního stylu. Taková instituce v České republice neexistuje, ačkoliv posilování významu designu je ve 21. století trendem. Plzeň má v průmyslovém designu tradici, a proto je logickým místem pro sídlo takové instituce.

Muzeum designu a životního stylu je velkou architektonickou příležitostí. Vzhledem k tématu budova přímo vybízí k neotřelému a unikátnímu řešení. Nově zřízená instituce bude zároveň příležitostí, jak do Plzně přitáhnout pro trvalejší působení výrazné kurátorské osobnosti.

Objektivně ověřitelné indikátory:

- V roce 2010 je podepsána dohoda o spolupráci na přípravě a řízení projektu uzavřená mezi městem Plzeň a Ministerstvem kultury ČR.
- V roce 2014 je zahájena stavba.
- V roce 2015 je stavba kolaudována.
- V roce 2019 Muzeum navštívuje nejméně 30 000 návštěvníků ročně.
- Počínaje rokem 2017 se návštěvnost každoročně zvyšuje o 15 % oproti roku 2015.
- Výstavní činnost Muzea je každoročně reflektována nejméně 1 recenzí v zahraničním tisku, 4 recenzemi v celostátních denících a 6 recenzemi v celostátních týdenících (víkendové příloze celostátního deníku) a 2 profilovými články v lifestylelovém měsíčníku nebo 2 TV reportážemi v celostátní televizi.

Předpokládané náklady:

nejdou očekávány náklady vyjma stávajících provozních výdajů na přípravu projektu

Zdroje financování:

státní rozpočet, fondy EU

3.4. DOSTUPNOST A UDRŽITELNOST VÝZNAMNÝCH VEŘEJNÝCH KULTURNÍCH SLUŽEB

CÍL

Zaměřit se na zhodnocení a zkvalitnění dosavadního potenciálu kultury a umění v Plzni na úroveň, která má výrazně nadregionální obsah, a na zajištění dostupnosti kultury a umění pro všechny vrstvy obyvatel tak, aby byl potenciál plně využit k významnému zvýšení kvality života a konkurenceschopnosti obyvatel, posilování sociální soudržnosti a zvýšení atraktivity města pro jeho obyvatele i návštěvníky.

OPATŘENÍ

3.4.1. VYVÁŽENOST FINANCOVÁNÍ KULTURNÍCH SLUŽEB

Důsledně požadovat kofinancování významných veřejných kulturních služeb od Plzeňského kraje v poměru odpovídajícím územnímu dosahu poskytované veřejné kulturní služby.

Objektivně ověřitelné indikátory:

- V roce 2010 existuje dohoda o spolupráci na financování provozu Divadla J. K. Tyla, Plzeňské filharmonie, plzeňské ZOO a Divadla Alfa uzavřená mezi městem Plzeň a Plzeňským krajem.
- Od roku 2011 existuje příslušná položka v rozpočtu Plzeňského kraje.

Předpokládané náklady:

v rámci provozního rozpočtu vyjmenovaných organizací

Zdroje financování:

rozpočet města Plzně a rozpočet Plzeňského kraje

3.4.2. SYSTEM SLEV

U všech veřejných kulturních služeb podporovaných rozpočtem města Plzně dbát na jejich dostupnost všem vrstvám obyvatelstva, uplatňovat systém slev pro vybrané služby a skupiny obyvatelstva.

Objektivně ověřitelné indikátory:

- V roce 2010 existuje dohoda o spolupráci na přípravě a řízení projektu uzavřená mezi městem Plzeň, Plzeňským krajem a případnými partnery.
- Nejpozději do konce roku 2011 projednán a schválen systém slev na kulturní produkci ve městě Plzni vázaný například na Plzeňskou kartu (pro seniory, studenty, rodinné vstupné a další vybrané skupiny).

Předpokládané náklady:

náklady v rámci rozpočtu provozních výdajů

Zdroje financování:

rozpočet města Plzně, rozpočet Plzeňského kraje, rozpočet partnerů

3.4.3. VYUŽÍVÁNÍ MIMOROZPOČTOVÝCH ZDROJŮ

Každá organizace zřízená nebo založená městem má stanoveny výkonové indikátory pro využívání mimorozpočtových zdrojů. Míra, jak jsou tyto indikátory plněny, je jedním z hodnocených faktorů při pravidelné Výroční zprávě (aktivita 3.1.5.).

Objektivně ověřitelné výkonové indikátory:

- V roce 2017 jsou výkonové indikátory plněny u všech zřizovaných a založených kulturních organizací na 90 %.

- V roce 2017 více než polovina městem zřizovaných a založených kulturních organizací překračuje naplánované výkonové indikátory.
- V roce 2017 tvoří pro městem zřizované a založené kulturní organizace s celkovým rozpočtem vyšším než 10 mil. Kč mimorozpočtové financování nejméně 15 %.

3.4.4. CENA „SPOLEČNOST PŘÁTELSKÁ KULTUŘE“

Zapojení soukromého financování je nezbytné pro udržení kvality umělecké produkce ve městě. Předpokladem pro udělování ceny je jednoduchá a strukturovaná nabídka pro společnosti, které se prostřednictvím sponzorských programů mohou zapojit do podpory výjimečné kulturní produkce.

Objektivně ověřitelné indikátory:

- Nejpozději na konci roku 2011 existují kulturní projekty plně financované ze sponzorských zdrojů bez podílu veřejného financování.
- Nejpozději na konci roku 2011 existuje „burza projektů“ nabízející možnost firmám investovat do umění (nebo sponzorovat konkrétní projekt).
- Do konce roku 2014 tvoří sponzorské prostředky 7 % výdajů controllingového objektu Plzeň 2015 (aktivita 1.1.2.), které z něj plynou na podporu kulturních projektů.

Předpokládané náklady:

0,5 mil. Kč/rok

Zdroje financování:

rozpočet města Plzně, partneři a sponzoři



4

PLZEŇ

4. PLZEŇ TVŮRČÍ, INSPIRUJÍCÍ A KOMUNIKUJÍCÍ

- 4.1. Podpora nezávislé produkce
- 4.2. Informace, komunikace, prezentace
- 4.3. Synergie a spolupráce
- 4.4. Multikulturní město

INSPIRU

KO



UJÍČÍ
MUNIKUJÍČÍ

TVŮRČÍ

4.1. PODPORA NEZÁVISLÉ PRODUKCE

INSPIRUJÍCÍ

CÍL

Důsledně podporovat občanské aktivity, spolkové a souborové kulturní činnosti, činnosti profesních uměleckých spolků a sdružení, multikulturní aktivity a alternativní umění. Výrazně podporovat subjekty věnující se rozvoji aktivit dětí a mládeže. Zaměřit se na vytvoření provázaného systému demokratických a participativních nástrojů veřejné správy v oblasti kultury a umění, které zajistí potřebné synergie, aktivují občanskou společnost a podníčí mezirezortní spolupráci. Dále se zaměřit na zajištění koordinace a propagace kulturních aktivit v Plzni tak, aby vložené finanční prostředky přinášely žádoucí společenské i ekonomické efekty a byla nastartována nová a dynamická komunikace ve společnosti, v jejímž centru bude kultura a umění.

TV

OPATŘENÍ

4.1.1. GRANTOVÝ PROGRAM NA PODPORU CELOROČNÍ ČINNOSTI

Udržet grantový program, který je určen na podporu kontinuální kulturní činnosti směřující k veřejné prezentaci, ať již jde o výstavu, vystoupení, představení, koncert či publikaci.

Objektivně ověřitelné indikátory:

- Každoročně je vyhlášován program na podporu celoroční činnosti kulturních organizací a spolků.

Předpokládané náklady:

nejdou očekávány dodatečné náklady vyjma stávajícího objemu příslušného grantového programu včetně předpokládaného navýšení dle opatření 2.1.1.

Zdroje financování:

rozpočet města Plzně

4.1.2. GRANTOVÝ PROGRAM NA PODPORU INOVATIVNÍCH PROJEKTŮ

V rámci grantového programu na podporu jednorázových kulturních projektů vymezit tematickou oblast zaměřenou na podporu inovativních a neotřelých projektů nejlépe začínajících umělců. Podmínkou úspěchu je propagace grantového programu přímo na plzeňských vysokých školách s uměleckým zaměřením. Projektové náměty jsou oponovány nejméně jedním mimoplzeňským odborníkem v dané oblasti.

Objektivně ověřitelné indikátory:

- Počínaje rokem 2011 je v rámci grantového programu na podporu kulturních projektů každoročně vyčleněna samostatná oblast pro podporu inovativních akcí ve veřejném prostoru města.
- Počet žádostí s návrhy inovativních projektů se počínaje rokem 2013 každoročně zvyšuje o 10 %.

Předpokládané náklady:

nejdou očekávány dodatečné náklady vyjma stávajícího objemu příslušného grantového programu včetně předpokládaného navýšení dle opatření 2.1.1, náklady na hodnocení cca 30 tis. Kč/rok

Zdroje financování:

rozpočet města Plzně

ÚRČÍ

4.1.3. PODPORA SÍTĚ KULTURNĚ KOMUNITNÍCH CENTER

Na území každého městského obvodu v Plzni by se měl nacházet prostor, který je centrem místního kulturního života. Nejedná se v žádném případě o místní „kulturní středisko“, ale jde o podporu organizací, iniciativ, spolků a občanských sdružení poskytujících nabídku různých volnočasových aktivit. Prostory mohou být jak městské, tak ve vlastnictví třetích osob, organizace umělecké, společenské, vzdělávací či sociální a jednotlivé městské obvody tato kulturně komunitní centra podporují.

Objektivně ověřitelné indikátory:

- V roce 2019 se na území městských obvodů nacházejí prostory pro živou kulturu, spolkovou činnost a místní produkci s následujícími parametry:
 - na provozu a využívání prostor se podílejí místní nezávislé produkce, místní spolky, občanská sdružení,
 - prostory mohou poskytovat příspěvkové organizace města mající odpovídající prostory na území městského obvodu a jejich činnost nekoliduje s náplní komunitního centra,
 - náplň kulturně komunitního centra mohou zajišťovat přímo příspěvkové organizace disponující odpovídajícími prostory na území městského obvodu,
 - prostory nabízejí možnost představení pro veřejnost, zkušebny, učebny, ateliéry apod.,
 - v případě postavení městského obvodu v pozici pronajímatele uplatňuje městský obvod vstřícnou cenovou politiku,
 - v případě prostor ve vlastnictví třetí osoby městský obvod finančně podporuje provoz kulturně komunitního centra,
 - městské obvody podporují organizace zajišťující náplň kulturně komunitního centra na svém území.

Předpokládané náklady:

náklady nelze přesně stanovit

Zdroje financování:

rozpočet města Plzně, rozpočet městských obvodů

4.1.4. UMĚNÍ KOMUNIT A KOMUNITNÍ UMĚNÍ

Vytvářet podmínky pro vznik a rozvoj tvůrčích, vzdělávacích a přesahových kulturních aktivit, do kterých se může aktivně zapojit široká škála účastníků z různých cílových skupin a vrstev obyvatelstva.

Objektivně ověřitelné indikátory:

- Počínaje rokem 2011 je v rámci grantového programu na podporu jednorázových kulturních projektů jako samostatné kritérium pro hodnocení žádostí o financování stanovena míra přesahu kulturních aktivit do dalších sfér, zejména vzdělávací, sociální apod.
- Počínaje rokem 2011 jsou zvláště podporovány kulturní aktivity studentů středních škol.
- Počínaje rokem 2011 jsou každoročně realizovány nejméně 3 projekty propojující uměleckou tvorbu a výuku studentů, které jsou veřejně prezentovány.

Předpokládané náklady:

nejsou očekávány dodatečné náklady vyjma stávajícího objemu příslušného grantového programu včetně přepokládaného navýšení dle opatření 2.1.1.

Zdroje financování:

rozpočet města Plzně a vlastní zdroje žadatelů

4.1.5. UMĚLECKÉ VYJÁDŘENÍ DĚTÍ – GALERIE PALETKA

Podporovat činnost galerie dětského výtvarného projevu v Plzni, v rámci ČR galerie zcela ojedinělé, která se dlouhodobě a systematicky věnuje výtvarné tvorbě dětí a mládeže. Vedle výstavní a sbírkové činnosti obnovit plnohodnotnou činnost galerie jako centra estetické výchovy.

Objektivně ověřitelné indikátory:

- Nejpozději v roce 2013 existuje v rámci Galerie Paletka centrum estetické výchovy pro děti, mládež a začínající výtvarné umělce.

Předpokládané náklady:

v rámci provozního rozpočtu organizace

Zdroje financování:

víceletý grant na podporu činnosti
z rozpočtu města Plzně, partneři a sponzoři



4.2. INFORMACE, KOMUNIKACE, PREZENTACE

CÍL

Zajistit účinné a systémově provázané nástroje pro informování, komunikaci, prezentaci a marketing v oblasti kultury a umění na místní, regionální i mezinárodní úrovni.



KOM

OPATŘENÍ

4.2.1. KONCEPCE PREZENTACE A KOMUNIKACE MĚSTA

Zpracovat koncepci prezentační a komunikační strategie města – kvalitní prezentace a komunikace jak uvnitř města s důrazem na zpětnou vazbu (zapojení veřejnosti), tak směrem ven – vytváření image města. Vytvořit systém marketingu významných kulturních aktivit a počínů ve městě na celostátní a mezinárodní úrovni a prezentovat v rámci republiky i v zahraničí svou zkušenost města využívajícího kulturu jako motor vlastního rozvoje.

Objektivně ověřitelné indikátory:

- Nejpozději do konce roku 2010 je schválena prezentační a komunikační strategie města Plzně.

Předpokládané náklady:

v rámci provozního rozpočtu města

Zdroje financování:

rozpočet města Plzně

4.2.2. INFORMAČNÍ CENTRUM

Připravit projekt evropského, regionálního a městského centra jako uživatelsky přívětivého kontaktního místa s profesionálně poskytovanými službami. Součástí poskytovaných služeb je i propagace města Plzně jako města kultury. Informační centrum je jedním z modelových příkladů, jak pracovat s designem ve veřejném prostoru.

Objektivně ověřitelné indikátory:

- Fungující informační centrum (IC) na náměstí Republiky.
- Každoročně dochází ke zvýšení návštěvnosti informačního centra o 10 %.
- Spokojenost se službami IC se pohybuje nejméně na úrovni 70 % při každoročním anonymním hodnocení mezi respondenty využívajícími služeb IC.

Předpokládané náklady:

v rámci provozního rozpočtu města

Zdroje financování:

rozpočet města Plzně, Plzeňského kraje, fondů EU

UNIKOVAT

4.2.3. INTERNETOVÝ PORTÁL

Internetový portál slouží především jako nástroj pro informování o kulturní nabídce, ale zároveň slouží jako prostor pro vzájemnou výměnu informací mezi uživateli a producenty kultury v Plzni, a místo, kde spolu komunikují lidé věnující se profesionálně kultuře s dalšími oblastmi veřejného života. Nabízí prostor pro reflexi a diskuzi, umožňuje uživateli výběr komunikačního jazyka (NJ, AJ, ČJ).

Objektivně ověřitelné indikátory:

- Internetový portál počínaje zářím roku 2011 obsahuje:
 - aktuální kulturní přehled, který zahrnuje nabídku veřejných i nezávislých produkcí,
 - recenze a názorové články,
 - blogy a diskuzní fóra, které jsou aktualizovány nejméně na každotýdenní bázi.
- Internetový portál v roce 2013 a letech následujících vykazuje nejméně 20 000 přístupů ročně.

Předpokládané náklady:

rozpočet města Plzně

Zdroje financování:

provozní náklady 30 % rozpočet města Plzně, 70 % reklama a sponzoři

4.2.4. VÝROČNÍ ZPRÁVA O KULTUŘE V PLZNI

Každoročně je v elektronické verzi vydávána výroční zpráva, která shrnuje výsledky hodnocení realizace Programu a mapuje zvolené indi-

kátory úspěšnosti a kvality kulturní nabídky ve městě Plzni. Dokument vzniká se spoluúčastí veřejnosti.

Objektivně ověřitelné indikátory:

- Každoročně je publikována výroční zpráva dostupná veřejnosti počínaje rokem 2011 za rok 2010.

Předpokládané náklady:

v rámci rozpočtu města Plzně (Odbor kultury MMP)

Zdroje financování:

rozpočet města Plzně

4.2.5. NAVIGAČNÍ A INFORMAČNÍ SYSTÉM

Zpracovat projekt vícejazyčného elektronického systému orientace po městě, dopravní možnosti, informace o službách, informace o kulturních programech, informace o městě, institucích, památkách (elektronický průvodce městem). Nositelem projektu jsou Plzeňské městské dopravní podniky, a.s. (PMDP, a.s.).

Objektivně ověřitelné indikátory:

- Počínaje rokem 2012 je zcela funkční navigační a informační systém.

Předpokládané náklady:

v rámci projektu rozvoje Plzeňské karty

Zdroje financování:

rozpočet PMDP, a.s.

4.3. SYNERGIE A SPOLUPRÁCE

CÍL

Podněcovat synergie při rozvoji kultury napříč obory a úrovněmi samosprávy.

OPATŘENÍ

4.3.1. SPOLUPRÁCE S PARTNERY

Město cíleně vyhledává příležitosti ke spolupráci na projektech s partnery, především partnerskými městy, státními institucemi, Plzeňským krajem a jím zřízenými organizacemi, významnými obchodními společnostmi a firmami působícími v Plzeňském kraji.

Objektivně ověřitelné indikátory:

- Každoročně je realizován nejméně 1 projekt ve spolupráci s vyjmenovanými partnery.

- Každoročně je uzavřena dohoda o spolupráci s vyjmenovanými subjekty, které vymezí projekty v oblasti kultury.

Předpokládané náklady:

nejsou očekávány náklady vyjma stávajících provozních výdajů

Zdroje financování:

rozpočet města Plzně, rozpočet Plzeňského kraje, rozpočet partnerů projektu

4.3.2. KULTURA VE STRATEGICKÝCH DOKUMENTECH DALŠÍCH OBLASTÍ

Dát podnět a poskytnout metodickou spolupráci k zapracování kultury a umění do rozvojových strategií v relevantních oblastech (sociální služby, vzdělávání, prezentace) v souladu s cíli Evropské agendy pro kulturu a Státní kulturní politikou ČR.

Objektivně ověřitelné indikátory:

- Každoročně je uzavřena dohoda o spolupráci se subjekty, která vymezí kulturní projekty v souvisejících oblastech (sociální služby, vzdělávání, prezentace).
- Každoročně je realizován nejméně 1 projekt v rámci souvisejících oborových strategií.

Předpokládané náklady:

v rámci provozního rozpočtu města


Zdroje financování:

rozpočet města Plzně a partnerů jednotlivých projektů

4.4. MULTIKULTURNÍ MĚSTO

CÍL

Podporovat mezikulturní spolupráci, dialog a výměnu na všech úrovních – místní, regionální, celostátní a mezinárodní.



MĚSTO

MULTIKULT

OPATŘENÍ

4.4.1. KULTURNÍ VÝMĚNA S PARTNERSKÝMI MĚSTY

Rozvíjet stávající a navazovat novou kulturní výměnu a partnerskou spolupráci s regionálními metropolemi. Navazovat kontakty s partnery v celém evropském i širším mezinárodním prostoru se zvláštním přihlédnutím k partnerským městům.

Objektivně ověřitelné indikátory:

- Počínaje rokem 2011 jsou realizovány nejméně 2 výměnné projekty ročně s partnerskými městy.
- Počínaje rokem 2012 se Odbor kultury MMP každoročně účastní nejméně 1 mezinárodního projektu týkajícího se kreativních měst, kreativního průmyslu nebo plánování ekonomického rozvoje města s využitím kultury.

Předpokládané náklady:

v rámci provozního rozpočtu města

Zdroje financování:

rozpočet města Plzně a partnerská města

4.4.2. KULTURA MENŠIN, MENŠINY V KULTUŘE

Podporovat oboustrannou kultivaci vztahu většinové společnosti a minorit a vytvoření nového pohledu na cizince žijící a pracující ve městě Plzni v očích většinové společnosti, integrovat je a zapojit do života města. Využívat kulturu a umění jako významný prvek vzájemné komunikace a integrace. Podporovat multikulturní vzdělávání a výchovu prostřednictvím kulturních a uměleckých projektů.

Objektivně ověřitelné indikátory:

- Počínaje rokem 2010 jsou organizovány pravidelné kulaté stoly se zástupci menšin, kde jsou diskutovány možné metody kulturní integrace minorit žijících v Plzni.
- Počínaje rokem 2012 se každoročně koná festival plzeňských minorit.
- Počínaje rokem 2014 funguje samostatný komunikační prostor pro kulturní aktivity menšin žijících v Plzni.
- Počínaje rokem 2013 Odbor kultury MMP každoročně iniciuje nejméně 1 projekt, jehož cílem je přiblížit Plzeňanům životní styl menšin a naopak.

Předpokládané náklady:

v rámci provozního rozpočtu města

Zdroje financování:

rozpočet města Plzně a partnerů

URNÍ



NEZAPO



PLZEŇ

5

5. PLZEŇ NEZAPOMÍNÁJÍCÍ

5.1. Péče o městskou památkovou rezervaci v centrálním území města

MÍŇAJÍCÍ

5.1. PÉČE O MĚSTSKOU PAMÁTKOVOU REZERVACI V CENTRÁLNÍM ÚZEMÍ MĚSTA

CÍL

U vědomí kulturního dědictví zanechaného nám našimi předky pečovat o památky nemovité i movité, podporovat kulturní tradice a lidové zvyklosti, nezapomínat na významné osobnosti a události, podporovat expozice připomínající historické souvislosti, neb národ neznající svou minulost je odsouzen ji prožít znovu.



PÉČE

OPATŘENÍ

5.1.1. KONCEPCE PÉČE O HISTORICKÉ DĚDICTVÍ MĚSTA PLZNĚ

Koncepcí stanovit priority ohledně rekonstrukce a revitalizace objektů ve vlastnictví města na základě zpracovaných studií regenerace plošně chráněných rezervací a zón včetně úprav veřejných prostranství.

Objektivně ověřitelné indikátory:

- Nejpozději do konce roku 2012 je orgány města schválena závazná koncepce péče o historické dědictví v majetku města.

Předpokládané náklady:

cca 400 tis. Kč na odbornou podporu zpracovatelského týmu

Zdroje financování:

rozpočet města Plzně

5.1.2. ZACHOVÁNÍ GRANTOVÉHO PROGRAMU PŘÍSPĚVKŮ NA OBNOVU PAMÁTKOVĚ CHRÁNĚNÝCH OBJEKTŮ

Objem grantových příspěvků určených na podporu vlastníků památkově chráněných objektů při jejich rekonstrukci bude zachován v reálných cenách s ohledem na inflaci.

Objektivně ověřitelné indikátory:

- Objem grantového programu na podporu vlastníků památkově chráněných objektů se nebude od roku 2011 snižovat.

Předpokládané náklady:

neklade zvýšené nároky na rozpočet města

Zdroje financování:

rozpočet města Plzně



5.1.3. REKONSTRUKCE A OBNOVA PAMÁTKOVÝCH ZÓN

Zvláštní péče při plánování investičních akcí bude věnována především následujícím akcím:

- dokončení revitalizace sadového okruhu kolem historického jádra: Mlýnská strouha, terasy kolem Divadla J. K. Tyla, Sady 5. května,
- vytvoření pěší zóny v historickém centru v Riegrově ulici včetně historického osvětlení a mobiliáře. Postupné dokončení úpravy ulic v městské památkové rezervaci (Perlová, Velešlavínova, Sedláčkova ul.),
- rekonstrukce veřejných prostranství v památkových zónách Bezovka a Lochotín,
- rekonstrukce veřejných prostranství ve vesnických památkových zónách v rámci tzv. Velké Plzně.

Objektivně ověřitelné indikátory:

- Nejpozději do konce roku 2019 jsou výše uvedené akce dokončeny.

Předpokládané náklady:

nelze stanovit

Zdroje financování:

v rámci možností rozpočtu města Plzně

5.1.4. ADOLF LOOS PROGRAM (PATTON MEMORIAL)

Ve spolupráci s partnery, především Americkým centrem, o.p.s. – provozatelem památníku Patton Memorial v Plzni, realizovat prohlídkovou trasu unikátních Loosových interiérů v domech ve vlastnictví města Plzně.

Objektivně ověřitelné indikátory:

- Nejpozději v roce 2015 jsou zpřístupněny veřejnosti a návštěvníkům města interiéry Adolfa Loose v objektech ve vlastnictví města Plzně (Bendova 10, Klatovská 12, Klatovská 19).

Předpokládané náklady:

není stanoveno

Zdroje financování:

rozpočet města Plzně, rozpočet partnerů



5.1.5. INDUSTRIÁLNÍ PAMÁTKY K NOVÉMU VYUŽITÍ

Město podpoří a poskytne potřebnou součinnost při realizaci investičních akcí partnerů v památkově chráněných objektech v jejich vlastnictví.

Objektivně ověřitelné indikátory:

- Nejpozději v roce 2015 jsou realizovány projekty ve vazbě na areály v majetku města (Chaballova filtrace – Zápalova stavba v areálu vodáren pod Homolkou, dílny a depo v objektu PMDP).
- Nejpozději v roce 2015 jsou identifikovány další nevyužívané průmyslové areály, které je možné využít pro kulturu a umění.

Předpokládané náklady:

není stanoveno, souvisí s jednotlivými realizovanými projekty

Zdroje financování:

rozpočet města Plzně, EU fondy, státní rozpočet, partneři



OBNOVA

PLZEŇ

6

6. PLZEŇ PŘITAŽLIVÁ

- 6.1. Veřejný prostor jako umělecké dílo
- 6.2. Plzeň jako mezinárodní destinace kulturního turismu

PŘÍ



TAŽLIVÁ



6.1. VEŘEJNÝ PROSTOR JAKO UMĚLECKÉ DÍLO

PŘITAŽLIVÁ

CÍL

Město je zajímavým a přitažlivým turistickým cílem, je uměleckým dílem s kvalitní architekturou, s kultivovanými veřejnými prostranstvími, s venkovními uměleckými expozicemi, s bohatou kulturní, vzdělávací, sportovní, rekreační a volnočasovou nabídkou. Město poskytuje vlídné a dostupné prostředí pro konferenční a kongresovou turistiku, město poskytuje příjemný a kvalitní turistický servis.

OPATŘENÍ

6.1.1. KONCEPCE ZLEPŠENÍ VEŘEJNÉHO PROSTORU

Vytvořit dlouhodobou koncepci zkvalitňování veřejného prostoru s využitím kultury a umění, v jejímž rámci dojde k synchronizaci kulturních a uměleckých záměrů s celkovými vizemi rozvoje města.

Objektivně ověřitelné indikátory:

- Nejpozději do konce roku 2010 je schválena koncepce zvýšení výtvorné a pobytové kvality veřejných prostranství ve městě.

Předpokládané náklady:

v rámci provozních výdajů města

Zdroje financování:

rozpočet města Plzně

Poznámky k realizaci:

nositelem opatření je Útvar koncepce a rozvoje MP, který zahájil zpracování koncepce v roce 2009

6.1.2. OPEN-AIR GALERIE (GALERIE POD OTEVŘENÝM NEBEM)

Cílem je vytvořit prostranství (výcházkové trasy), kde budou koncentrovány projekty (sochy, malby, instalace, light a video projekce), které budou komunikovat mezi sebou vzájemně a zároveň se svým okolím.

Vždy půjde o prostranství, která jsou významně exponována z hlediska pěší dopravy ve městě (velká koncentrace pěších v průběhu celého dne). Jedním okruhem je náměstí Republiky a navazující území sadového okruhu až k soutoku Radbuzy a Mže; druhým prostorem je náměstí Emila Škody, předprostor Centrálního autobusového nádraží a navazující území Jižního předměstí. Každá z lokalit má jmenován kurátorský tým sestavený z uznávaných odborníků, který se věnuje dlouhodobé koncepci prostoru.

Objektivně ověřitelné indikátory:

- Od roku 2010 jsou každoročně realizovány nejméně 2 umělecké projekty.
- Funguje ucelený kurátorský tým, který se dlouhodobě koncepčně věnuje rozvoji obou lokalit.
- Obě lokality jsou pozitivně vnímány více než 50 % plzeňské populace.
- Projekt open-air galerií je každoročně reflektován nejméně 1 recenzí/článkem v celostátním deníku a 1 recenzí v celostátním týdeníku (víkendové příloze celostátního deníku) nebo 1 profilovým článkem v lifestylelovém měsíčníku nebo 1 TV reportáží v celostátní televizi.
- Nejpozději v roce 2015 existuje ucelený turistický produkt provázející návštěvníka po open-air galeriích v Plzni, který je k dispozici v Informačním centru města Plzně.

Předpokládané náklady:

dle realizovaných projektů

Zdroje financování:

rozpočet města Plzně, fondy EU, partneři

6.1.3. GREENWAYS V NIVÁCH ŘEK (SPORTOVNĚ REKREAČNÍ TRASY)

Postupná realizace sítě greenways – sportovně rekreačních tras vytváří v nivách řek prostor pro vznik nových veřejných prostranství (náměstí, parků, nábřežních promenád) po celém městě při zohlednění potřeb celého spektra cílových skupin.

Objektivně ověřitelné indikátory:

- V roce 2014 funguje ucelená síť rekreačních tras podél všech čtyř řek v Plzni.
- Na každé trase (na území každého městského obvodu) zachovat či iniciovat vznik nejméně 1 prostranství s kulturně-sportovním využitím vybavené potřebným zázemím, které slouží jako přirozené místo setkávání napříč generacemi.

Předpokládané náklady:

dle realizovaných projektů

Zdroje financování:

rozpočet města Plzně, fondy EU

6.1.4. ZAPOJENÍ VEŘEJNOSTI DO PLÁNOVÁNÍ VEŘEJNÝCH PROSTRANSTVÍ

Využívat a dále rozvíjet již existující mechanismy zapojení veřejnosti do plánování veřejných prostranství a tvorby územního plánu.

Objektivně ověřitelné indikátory:

- Zpracování každého projektu na veřejné prostranství.
- Pro umělecké projekty jsou standardem umělecké soutěže.

Předpokládané náklady:

v rámci provozního rozpočtu města

Zdroje financování:

rozpočet města Plzně

6.1.5. OŽIVENÍ NÁMĚSTÍ REPUBLIKY

Dokončit realizaci kašen na centrálním náměstí města a pečovat o tento prostor jako o srdce města s nejvyšším důrazem na kvalitu a estetiku tohoto nejvýznamnějšího veřejného prostranství. V rámci pořádání trhů v tomto prostranství připustit prodej pouze řemeslných výrobků a tradičních českých gastronomických produktů bez pouťových atrakcí. Správce náměstí Republiky cíleně podporuje projekty, které na centrální městské náměstí přitahují občany i návštěvníky města, a to i ve dnech pracovního klidu.

Objektivně ověřitelné indikátory:

- Nejpozději v roce 2010 jsou kolaudovány kašny na náměstí Republiky dle vítězného návrhu z architektonické soutěže.
- Nejpozději v roce 2011 je schválena koncepce a kalendář akcí pro centrální náměstí.

Předpokládané náklady:

nejsou očekávány dodatečné investiční náklady

Zdroje financování:

rozpočet města Plzně

6.2. PLZEŇ JAKO MEZINÁRODNÍ DESTINACE KULTURNÍHO TURISMU¹

CÍL

Plzeň je značkou nejenom ve světě piva, ale i v oblasti kultury. Rozvoj kulturního turismu je přirozeným důsledkem skutečných kvalit a vybudovaného renomé plzeňské kultury. Mnoho návštěvníků České republiky směřujících ze západu do Prahy využije příležitosti navštívit při své cestě Plzeň. Město zaznamenává velký nárůst návštěvnosti nejen turistů, ale i opětovně se vracejícího kulturního publika z ČR i zahraničí.

¹ Část opatření týkajících se propagace Plzně jako turistické destinace a z kvalitnějšího servisu pro turisty z hlediska jejich informování je obsažena v prioritě „Plzeň tvůrčí, inspirující a komunikující“. Nejsou v rámci této priority opakovány.

OPATŘENÍ

6.2.1. STRATEGIE ROZVOJE KULTURNÍHO TURISMU

Iniciovat vznik strategie rozvoje kulturního turismu v Plzni a v plzeňském regionu s cílem profilovat Plzeň jako významnou kulturní a turistickou destinaci. Strategie vznikne mezioborově a mezirezortně a její cíle a aktivity budou úzce propojeny s cíli a projektovými záměry kandidatury na titul EHMK 2015. Strategii by v ideálním případě měl zpracovávat mezinárodní tým.

Strategie

- vyhodnotí dosavadní kulturní produkci v Plzni z hlediska jejího potenciálu pro mimoplzeňskou a zahraniční klientelu,
- navrhne opatření pro zlepšení dosavadní produkce a stanoví základní priority, kterými se bude Plzeň jako destinace kulturního turismu profilovat,
- navrhne rámcový obsah nových produktů kulturní turistiky, které jsou určeny především pro zahraniční publikum,
- stanoví rozsah, formát a nástroje potřebného vzdělávání pracovníků v oblasti cestovního ruchu z hlediska kulturního turismu,
- stanoví roli městské samosprávy při podpoře kulturního turismu,
- stanoví metody jak rozvíjet spolupráci se zahraničními partnery v oblasti kulturní výměny a rozvoje kulturního turismu.

Objektivně ověřitelné indikátory:

- Nejpozději do konce roku 2011 je schválena Strategie rozvoje kulturního turismu ve městě Plzni a plzeňském regionu.

Předpokládané náklady:

2 mil. Kč

Zdroje financování:

rozpočet města Plzně, rozpočet Plzeňského kraje, fondy EU

6.2.2. FESTIVALY V PLZNI

Podporovat zkvalitňování stávajících kulturních festivalů a propojení především těch letních konaných pod širým nebem do jednoho uceleného produktu, který bude zahrnovat divadlo, hudbu, výtvarné umění a gastronomii, od špičkových představení a koncertů po široce přístupnou produkci v ulicích a veřejných prostranstvích města. Transformace festivalů je zahrnuta v projektu Plzeň festivalová, který má financovat vznik integrovaného produktu včetně sofistikovaného platebního systému. Co se týče samotných festivalů, je nezbytné posílit především jejich marketing tak, aby byly vnímány jako zajímavá tečka festivalové sezony v Čechách, na které není možné chybět, a nabízely zajímavý program na nejméně 4denní intenzivní návštěvu se širokým spektrem možných zážitků. Festival může sloužit i jako nabídka pro trávení volného času v Plzni pro účastníky kongresů a konferencí, na které se Plzeň při budování své image turistické destinace bude zaměřovat.

Objektivně ověřitelné indikátory:

- Nejpozději v roce 2014 existuje speciální produkt pro návštěvníky kongresů a konferencí.
- Do roku 2011 vznikne každoroční letní festival s nadregionálním významem.

Předpokládané náklady:

v rámci rozpočtu města

Zdroje financování:

rozpočet města Plzně a partnerů

6.2.3. ROZVOJ ZOOLOGICKÉ A BOTANICKÉ ZAHRADY V PLZNI

Zoologická a botanická zahrada je jedním z nejnavštěvovanějších turistických cílů v Plzni. Má jasně stanovené rozvojové cíle, které jsou předpokladem její konkurenceschopnosti v dlouhodobém kontextu. Nezbytné je posílit především marketing zahrady, aby byla vnímána jako druhá nejvyšší v České republice, hned po Praze.

Objektivně ověřitelné indikátory:

- Nejpozději v roce 2010 je kolaudován probíhající projekt rekonstrukce ZOO.
- V roce 2015 je schválen generel dalšího možného rozvoje ZOO včetně plánu financování.

Předpokládané náklady:

nejdou očekávány dodatečné náklady

Zdroje financování:

rozpočet města Plzně

6.2.4. ROZVOJ TECHMANIE

Techmania – unikátní projekt prvního českého science centra, které spojuje kulturu, umění, vzdělávání a vědu. Je ideálním produktem pro posílení návštěvnické atraktivity Plzně, je skvělým příkladem revitalizace brownfieldu. Techmania může sloužit i jako nabídka pro trávení volného času v Plzni pro účastníky kongresů a konferencí, na které se Plzeň při budování své image turistické destinace zaměřuje.

Objektivně ověřitelné indikátory:

- Nejpozději v roce 2015 je kolaudován objekt Techmania v plné plánované kapacitě.
- Výstavní a vzdělávací činnost Techmanie je každoročně reflektována nejméně 1 recenzí v zahraničním tisku, 4 recenzemi v celostátních denících, 6 recenzemi v celostátních týdenících (víkendové příloze celostátního deníku) a 2 profilovými články v lifestyleovém měsíčníku nebo 2 TV reportážemi v celostátní televizi.

Předpokládané náklady:
vlastní zdroje Techmanie

Zdroje financování:
vlastní zdroje Techmanie

6.2.5. PLZEŇ – MĚSTO KONGRESŮ A KONFERENCÍ

Vytvořit zvláštní sadu nástrojů, jak propagovat město Plzeň jako výjimečnou destinaci pro konferenční a kongresovou turistiku. Orientace na incentivní a kongresovou turistiku je jedinou možnou cestou, jak zvýšit efekty cestovního ruchu na dlouhodobou ekonomickou stabilitu města. Předpokladem úspěchu je těsná spolupráce s firmami, které se profesionálně věnují organizaci kongresů.

Objektivně ověřitelné indikátory:

- Počínaje rokem 2013 je Plzeň součástí všech MICE katalogů.
- Počínaje rokem 2015 se obsazenost hotelů v Plzni díky konferencím a kongresům každoročně zvyšuje o 3 %.

Předpokládané náklady:
v rámci rozpočtu města

Zdroje financování:
rozpočet města Plzně



NÁRODNÍ



VZDĚLA

A

NÁ

PLZEŇ

7

7. PLZEŇ VZDĚLANÁ A PROSPERUJÍCÍ

- 7.1. Odbornost, transparentnost a nezávislost v koncipování, rozhodování a hodnocení v kultuře a umění
- 7.2. Vzdělávání – cesta k prosperitě
- 7.3. Kultura a umění – prostor pro podnikání
- 7.4. Kultura jako základní součást života občanů, rozšiřování relevantního trhu

PROSPERUJÍCÍ

7.1. ODBORNOST, TRANSPARENTNOST A NEZÁVISLOST V KONCIPOVÁNÍ, ROZHODOVÁNÍ A HODNOCENÍ V KULTUŘE A UMĚNÍ

CÍL

Zaměřuje se na využití kultury jako významného zdroje pro znalostní ekonomiku města, podporu kulturního turismu a stimulaci synergických a multiplikačních efektů mezi oblastí kultury, vzdělání, cestovního ruchu, průmyslu a podnikání. Ekonomický potenciál kultury se rozvíjí především na úrovni kultivace lidských zdrojů a know-how v oblasti kultury využitelného pro znalostní ekonomiku, na podpoře specifických aktivit kulturního turismu, kulturně developerských projektů a podnikatelských záměrů v oblasti kultury a stimulace spolupráce mezi kulturní, akademickou a podnikatelskou sférou.

ODBORN

OPATŘENÍ

7.1.1. PRACOVNÍ SKUPINA KULTURA

Zachovat existenci pracovní skupiny Kultura vzniklé spontánně jako sbor koncepční a pracující při prvních krocích přípravy projektu EHMK 2015. Je otevřený a složený z osobností a významných představitelů různých oblastí kultury a je poradním sborem pro kulturu a umění, jenž pravidelně vyhodnocuje, jak je naplňován Program, jeho cíle a plánované efekty. Vedle toho je k dispozici náměstkovi primátora města Plzně pro oblast kultury. Nerozděluje žádné finanční prostředky, účast v pracovní skupině je čestná a ke Komisi kultury jakožto poradnímu orgánu RMP nemá žádný vztah.

Objektivně ověřitelné indikátory:

- Od roku 2009 existuje pracovní skupina Kultura, od roku 2010 se schází nejméně 2x ročně a vydává roční zprávu o naplňování Programu.
- Při podrobném hodnocení v roce 2015 členové pracovní skupiny Kultura vyhodnocují její funkčnost.

Předpokládané náklady:

nejsou očekávány

Zdroje financování:

nejsou zapotřebí

7.1.2. ODBOR KULTURY MMP

Odbor kultury Magistrátu města Plzně (MMP) je odpovědný za kontrolu naplňování Programu rozvoje kultury, je místem aktivní spolupráce a otevřeného informačního uzlu pro všechny subjekty působící v oblasti kultury na území města, vydává každoročně výroční zprávu o realizovaných kulturních projektech a činnostech na území města Plzně, administruje grantový program města Plzně v oblasti kultury včetně kontroly nakládání s přidělenými prostředky, realizuje vlastní projekty mezinárodní spolupráce v oblasti kulturní politiky.

Objektivně ověřitelné indikátory:

- Nejméně 1 realizovaný mezinárodní projekt ročně, jehož je Odbor kultury MMP koordinátorem nebo účastníkem.
- Nejméně 1 realizovaný projekt ve spolupráci s dalšími útvary města.

Předpokládané náklady:

nejsou očekávány náklady, vyjma běžných provozních výdajů

Zdroje financování:

rozpočet města Plzně



OST

7.1.3. HODNOCENÍ KVALITY MĚSTEM ZŘIZOVANÝCH A ZAKLÁDANÝCH KULTURNÍCH ORGANIZACÍ

U organizací poskytujících veřejnou službu v oblasti kultury, které jsou zřízeny městem, je nutné posílit způsob hodnocení kvality poskytované služby s ohledem na stanovené a schválené cíle v jejich vlastních koncepčních dokumentech nebo v rámci Programu rozvoje kultury. Každá organizace má stanoven svůj účel v rámci vytváření pestré a vícežánrové kulturní nabídky, která zasahuje všechny cílové skupiny a sociální kategorie. Každá z institucí má zpracovanou koncepci svého rozvoje. V rámci opatření bude zaveden mechanismus expertního hodnocení kvality podle předem stanovených kritérií a v dialogu s hodnocenými institucemi.



Objektivně ověřitelné indikátory:

- Počínaje rokem 2011 jsou všechny organizace zřizované nebo založené městem hodnoceny za využití následujících kritérií:
 - míra vzájemné spolupráce s dalšími organizacemi uvnitř města,
 - mezinárodní a přeshraniční projekty,
 - účast na mezinárodních festivalech, výstavách apod.,
 - počet ocenění na národní úrovni,
 - počet recenzí v celostátních médiích a trend oproti minulému roku,
 - míra sponzorského a mimorozpočtového financování,
 - proporcionalita produkce z hlediska různých cílových skupin (mladí, cizinci a minority, senioři apod.) vzhledem ke stanoveným cílům organizace,
 - vývoj návštěvnosti,
 - kvalita získávání zpětné vazby a uplatňování konceptu uživatelsky přívětivé organizace.
- Výsledky hodnocení jsou zveřejněny na internetu.

Předpokládané náklady:

nejdou očekávány náklady, vyjma běžných provozních výdajů

Zdroje financování:

rozpočet města Plzně

7.1.4. SYSTEM POSUZOVÁNÍ PROJEKTŮ A ŽÁDOSTÍ O DOTACI

Město Plzeň je jedním z mála měst v České republice, které uplatňuje grantovou politiku srovnatelnou s evropskými standardy. Mimořádným počinem je zavedení mechanismu udílení víceletých grantů v otevřené soutěži, bez ohledu na zřizovatele nebo zakladatele organizace, a to při využití poroty, která není složena pouze z místních kulturních pracovníků. Trend otevřené soutěže a zapojení mimoplzeňských expertů je nutné rozšířit i do dalších oblastí a grantových programů. Cílem je zajistit vysokou odbornost, nezávislost a transparentnost posuzování projektů ve všech grantových programech.

Objektivně ověřitelné indikátory:

- Počínaje rokem 2010 každý grantový program v oblasti kultury financovaný z rozpočtu města Plzně má stanovenou porotu s nejméně 1 mimoplzeňským odborníkem, složení poroty naplňuje princip: ½ zástupci vedení města a zřizovaných organizací, ½ občanská společnost (novináři, nezávislé organizace apod.).

Předpokládané náklady:

nejsou očekávány náklady, vyjma stávajících provozních výdajů

Zdroje financování:

rozpočet města Plzně

7.1.5. ZAPOJENÍ VEŘEJNOSTI DO NAPLŇOVÁNÍ PROGRAMU

Program rozvoje kultury bude plnit svou funkci pouze v případě, že pozitivní energie lidí z plzeňské odborné i laické veřejnosti, kteří se podíleli na jeho zpracování, bude využita i ve fázi jeho realizace. Nezbytným minimem je výroční hodnoticí konference, která slouží k hodnocení uplynulého období a diskusi nad návrhy pro aktualizaci Programu. Konference je vždy připravována ve spolupráci s profesionály.

Objektivně ověřitelné indikátory:

- Nejméně 1 veřejné setkání ročně s účastí nejméně 80 lidí z řad odborné a laické veřejnosti, výstupy diskuze publikovány nejméně v 1 regionálním médiu.

Předpokládané náklady:

70 000 Kč/konference

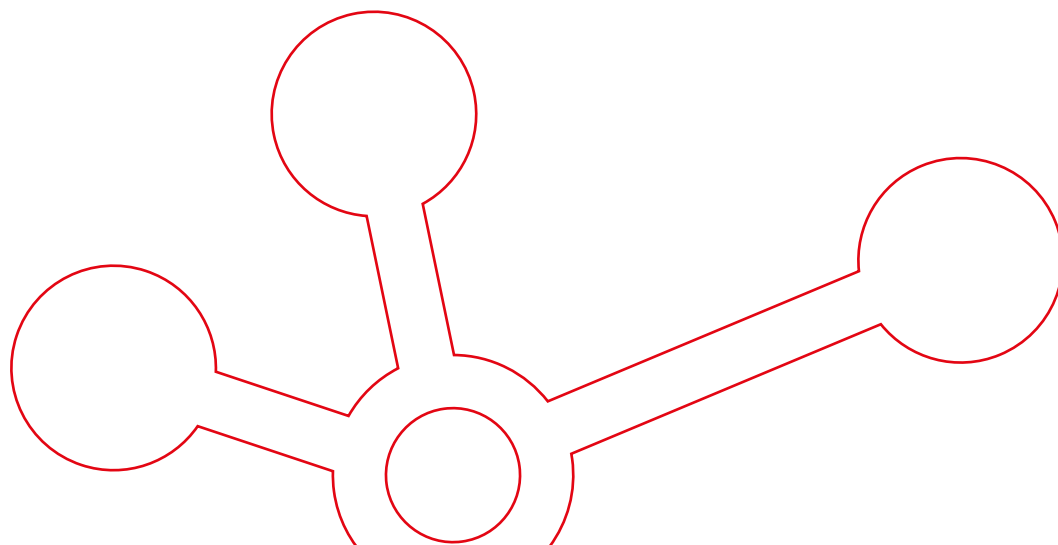
Zdroje financování:

rozpočet města Plzně

7.2. VZDĚLÁVÁNÍ – CESTA K PROSPERITĚ

CÍL

Zvyšovat profesionalitu a rozvíjet kompetence pracovníků v kultuře a tvůrců, a tím zajistit adekvátně kvalifikované lidské zdroje pro moderní a progresivní správu a využití kultury, vzhledem k její nové roli ve společnosti.



VZDĚLÁVÁNÍ

OPATŘENÍ

7.2.1. UNIVERZITNÍ PODHOUBÍ

Dosáhnout dohody se Západočeskou univerzitou v Plzni (ZČU) o vytvoření studijního oboru, který bude zaměřen na vzdělávání kulturních manažerů a umožní tak Plzni získat vysoce kvalifikovanou pracovní sílu pro 21. století (není nutné otevírat studijní program každoročně). V rámci oboru budou současní a budoucí umělci vzděláváni v manažerských a marketingových dovednostech, které potřebují pro rozvoj kreativních odvětví v Plzni.

Objektivně ověřitelné indikátory:

- Nejpozději v roce 2012 je akreditován samostatný studijní obor v rámci Ústavu umění a designu ZČU.

Předpokládané náklady:

není možné stanovit

Zdroje financování:

ZČU, státní rozpočet

7.2.2. TECHMANIA – ROZCESTNÍK MEZI TECHNOLOGIÍ A UMĚNÍM

Od Techmania Science Center lze očekávat řadu rozdílných efektů, byla však založena proto, aby přitáhla studenty SŠ a žáky ZŠ ke studiu technických oborů. Jedním z možných směrů jejího dalšího rozvoje může být i otevření nových programů zaměřených na vzdělávání na pomezí technologických a uměleckých oborů. Ty mohou pak zprostředkovaně zajistit i zájem, imperativem je interaktivita.

Objektivně ověřitelné indikátory:

- Nejpozději v roce 2015 existuje v rámci Techmanie samostatná expozice, oddělení či program, který se zaměřuje na ukázkou propojení technologií a umění.

Předpokládané náklady:

náklady města nejsou očekávány

Zdroje financování:

rozpočet Techmanie

7.2.3. UMĚNÍ VE ŠKOLE

Iniciovat a podporovat projekty základních, základních uměleckých a středních škol, které propojují špičkovou uměleckou scénu se základními školami, základními uměleckými školami a středními školami v Plzni (společné workshopy špičkových umělců a studentů v rámci vzdělávacích programů). Výrazně podporovat základní umělecké školy jako nezastupitelný článek uměleckého vzdělávání dětí a mládeže.

Objektivně ověřitelné indikátory:

- Nejméně 5 workshopů ročně uspořádáno na nejméně 3 různých typech škol.
- Jsou podporovány soutěže, přehlídky, výstavy a pracovní setkání.

Předpokládané náklady:

dle realizovaných projektů

Zdroje financování:

rozpočet města Plzně a partnerů

7.3. KULTURA A UMĚNÍ – PROSTOR PRO PODNIKÁNÍ

CÍL

Podpora inovativních podnikatelských a kulturně developerských zaměrů v oblasti kultury a propojení zájmů kulturního a podnikatelského sektoru při zhodnocování kulturního kapitálu města.

OPATŘENÍ

7.3.1. STUDIE MOŽNOSTÍ PODPORY KREATIVNÍHO PRŮMYSLU V PLZNI – INKUBÁTOR & CULTURE BUSINESS ANGELS

Zpracovat studii potenciálu kulturních a kreativních průmyslů a jejich využití pro kreativní ekonomiku v Plzni. Studie navrhne, jak využít současný potenciál tak, aby se kultura a umění staly běžným ekonomickým přírůstkem pro Plzeňany. Zpracování studie zadat nejdříve v roce 2014, aby bylo možné stavět na pozitivních efektech realizace Programu v polovině jeho programového období. Cílem studie je navrhnout systém podpory pro záměry propojující kulturní a uměleckou činnost s průmyslem a podnikatelskou sférou. Bude zahrnovat rozšíření stávajícího konceptu podnikatelského inkubátoru (BIC) o záměry z oblasti kulturních a kreativních průmyslů s důrazem na „Technologies & Creativity“. Inkubátor nabízí v chráněném prostředí prostory a odbornou podporu začínajícím umělcům, samostatným podnikatelům, kteří mají záměr se svou tvorbou plnohodnotně uživit. Koncentrace lidí pracujících společně vytváří zázemí pro generování potřebných synergií. Jednou ze služeb inkubátoru by mělo být i zprostředkování kontaktu mezi začínajícími umělci a investory do umění.

Objektivně ověřitelné indikátory:

- V roce 2014 je zpracována studie, jejíž závěry budou promítnuty do aktualizace Programu a předloženy ke schválení orgánům města.

Předpokládané náklady:

1 mil. Kč/studie

Zdroje financování:

rozpočet města Plzně, BIC, Vědeckotechnický park Plzeň (VTP)

7.4. KULTURA JAKO ZÁKLADNÍ SOUČÁST ŽIVOTA OBČANŮ, ROZŠIŘOVÁNÍ RELEVANTNÍHO TRHU

CÍL

Zajistit dostupnost kultury a umění pro všechny vrstvy obyvatelstva. Významnou pozornost věnovat mladé generaci, znevýhodněným a společensky izolovaným skupinám obyvatel (rodiče s dětmi, senioři, menšiny). Využívat kulturu a umění (posilovat roli kultury a umění) pro osobnostní rozvoj, mezigenerační komunikaci, rozvoj tvořivosti, kritického myšlení, občanské angažovanosti, vědomí kořenů i jako

prevenci sociálně patologických jevů. Rozšiřovat kvalitní a dostupnou nabídku příležitostí k aktivní seberealizaci a účasti na kultuře a umění. Vytvářet podmínky pro rozvoj nezávislých, komunitně orientovaných občanských iniciativ jako základny pro zdravé a udržitelné kulturní podhoubí.

OPATŘENÍ

7.4.1. ROZŠÍŘENÍ ZÁJMU NA STRANĚ KONZUMENTŮ KULTURY

Vyžadovat u vlastních zřizovaných institucí, aby ve svých strategiích zohlednily rozšíření záběru vlastní činnosti ve vztahu k jednotlivým cílovým skupinám na základě analýzy jejich potřeb v komunikaci s nimi.

Objektivně ověřitelné indikátory:

- Od roku 2012 mají všechny kulturní organizace zřizované či založené městem zpracován v rámci strategických dokumentů program komunikace s vybranými cílovými skupinami.
- Od roku 2013 je ve výročních zprávách jednotlivých organizací obsaženo vyhodnocení úspěšnosti komunikace s vybranými cílovými skupinami.

Předpokládané náklady:

v rámci provozních rozpočtů organizací

Zdroje financování:

rozpočet města a partnerů

KONTAKTY

STATUTÁRNÍ MĚSTO PLZEŇ MAGISTRÁT MĚSTA PLZNĚ

Adresa	nám. Republiky 1, 306 32 Plzeň
Telefon	378 031 111
Oficiální e-mailová adresa	posta@plzen.eu
Datová schránka (ID)	6iybfxn (statutární město Plzeň)
Elektronická podatelna	http://e-podatelna.plzen.eu
Telefonní seznam magistrátu	http://aplikace.plzen.eu/telefonny
Oficiální informační server města	www.plzen.eu

KONTAKTNÍ CENTRUM – TELEFONICKÉ INFORMACE PRO OBČANY

Úřední hodiny	Po–Pá 7.00–18.00
Operátorky	378 031 111
SMS brána	720 001 483
E-mailová adresa	info@plzen.eu







© 2010

Statutární město Plzeň

Zpracovali:

JUDr. Marcela Krejsová, Mgr. et MgA. Roman Černík, Mgr. Petr Pelcl, Kvas o.s. a Agora CE o.p.s.
ve spolupráci s Odborem kultury MMP a s plzeňskou veřejností

Design: Entre s.r.o.



www.plzen.eu

2009-2019

PROGRAM
ROZVOJE
KULTURY
VE MĚSTĚ PLZNI

